

HowTo Installer eGroupWare 1.2 sur SME Serveur 7.0



Auteur: Stéphane Gauvin, sgauvin@serviceinfosg.com

Contribution: N/A

Version supportée: SME Serveur 7.0

License: **GPL**

Dernière Mise à jour: 18/03/2006

Problème: Installer eGroupWare 1.2 sur un serveur SME 7.0

Solution: Suivre ce How To !

ÉTAPE 1:

Télécharger et extraire les fichiers d'eGroupWare dans le répertoire egroupware sur votre disque dur

Voici les liens :

Logiciel eGroupWare :

<http://ovh.dl.sourceforge.net/sourceforge/egroupware/eGroupWare-1.2RC7-1.tar.gz>

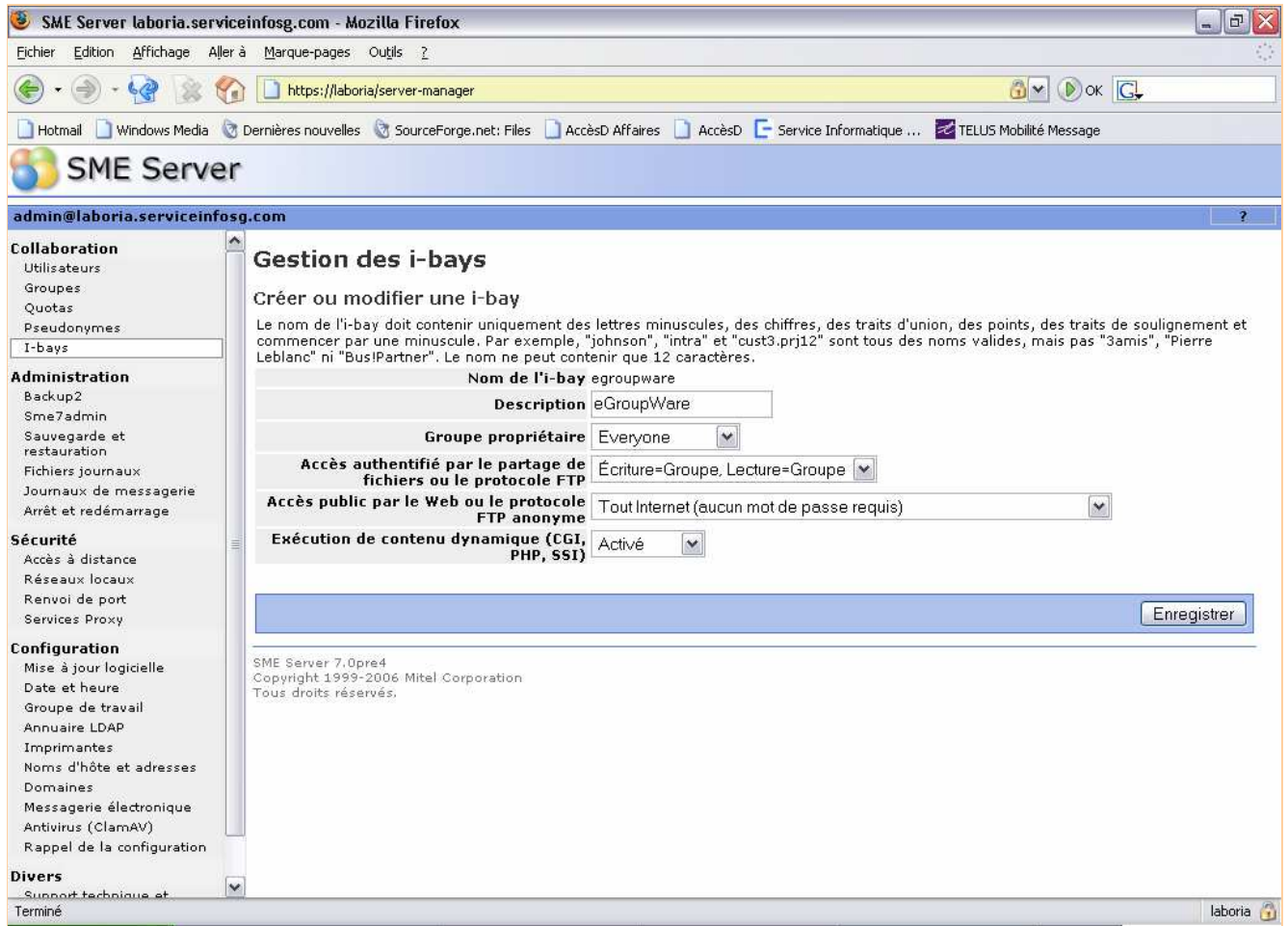
Contribs eGroupWare :

<http://ovh.dl.sourceforge.net/sourceforge/egroupware/eGroupWare-contrib-1.2RC7-1.tar.gz>

Note : Dé zipper les deux fichiers dans le même répertoire pour ne créer qu'un répertoire egroupware...

ÉTAPE 2:

Dans Server-Manager de votre SME, créer une I-bays nommé egroupware avec les options suivantes :



ÉTAPE 3:

Ensuite copier le contenu du répertoire egroupware dans /home/e-smith/files/ibays/egroupware/html (avec WinSCP)

Téléchargement de WinSCP :

<http://winscp.net/download/winscp380setupintl.exe>

ÉTAPE 4:

À l'aide de PuTTY, créer une connexion sur le port 22 (SSH) avec l'utilisateur root

Téléchargement de PuTTY :

<http://the.earth.li/~sgtatham/putty/latest/x86/putty-0.58-installer.exe>

ÉTAPE 5:

Création des répertoires nécessaires et de leur droits avec PuTTY pour eGroupWare :

```
[root@laboria ~]#mkdir /home/e-smith/files/ibays/egroupware/files/tmp
[root@laboria ~]#mkdir /home/e-smith/files/ibays/egroupware/files/backup
[root@laboria ~]#chown www:www /home/e-
smith/files/ibays/egroupware/files/tmp
[root@laboria ~]#chown www:www /home/e-
smith/files/ibays/egroupware/files/backup
[root@laboria ~]#chown -R www:www /home/e-
smith/files/ibays/egroupware/html/fudforum
```

ÉTAPE 6:

Modification du fichier PHP.INI pour le bon fonctionnement avec eGroupWare :

```
[root@laboria ~]#mkdir -p /etc/e-smith/templates-custom/etc/php.ini
[root@laboria ~]#pico /etc/e-smith/templates-custom/etc/php.ini/30mbstring
```

Texte à inclure dans le fichier 30mbstring :

```
mbstring.func_overload = 7
```

Ensuite sauvegarder le fichier...

Exporter les modifications dans le fichier PHP.INI et redémarrage du service http :

```
[root@laboria ~]#/sbin/e-smith/expand-template /etc/php.ini
[root@laboria ~]#service httpd-e-smith restart
```

ÉTAPE 7:

Installation des LOG pour PERL :

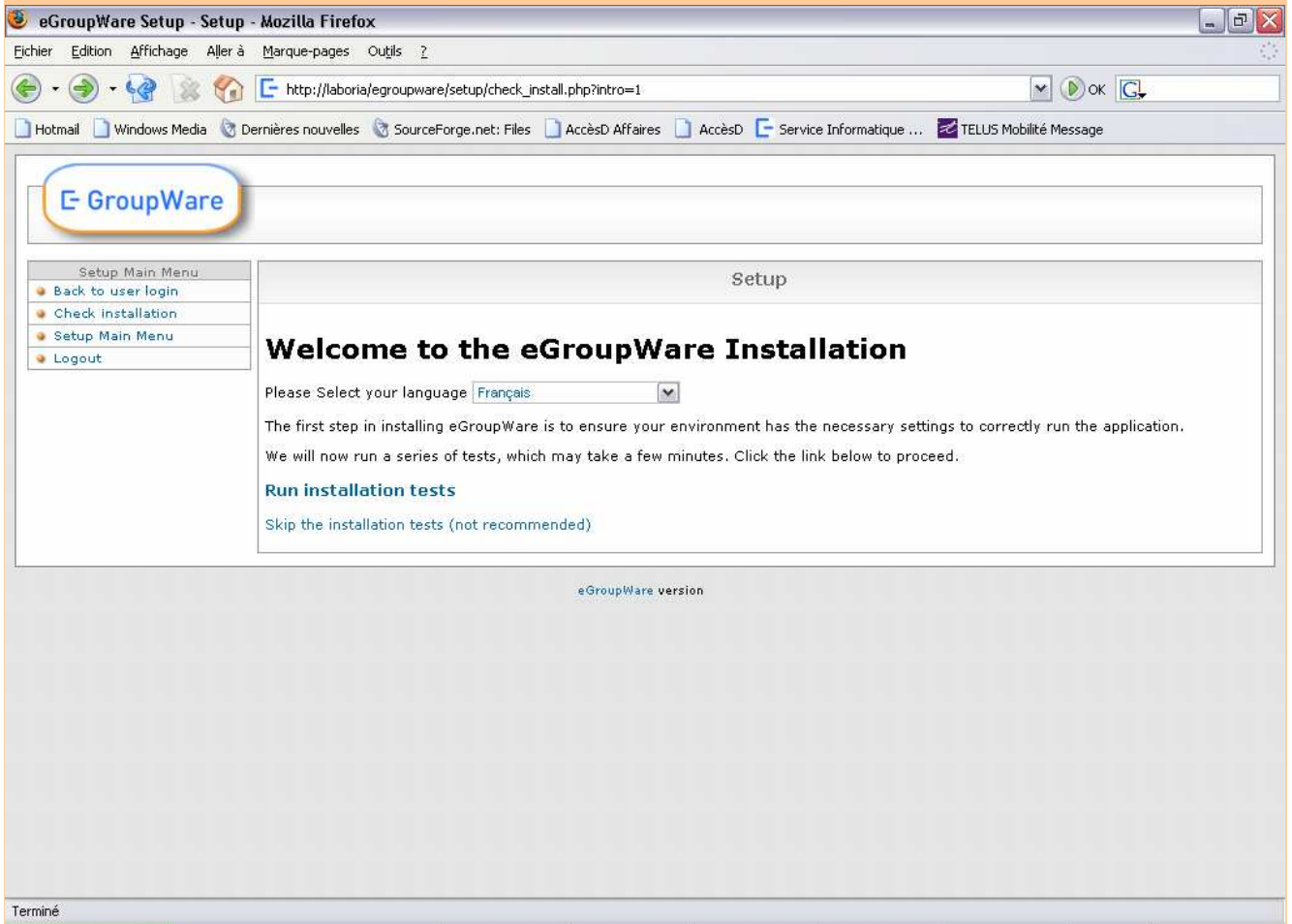
```
[root@laboria ~]# pear install log
```

ÉTAPE 8:

Lancer l'installation de eGroupWare:

http://www.yourserver.com/egroupware/setup ou http://adresse IP du serveur/egroupware/setup

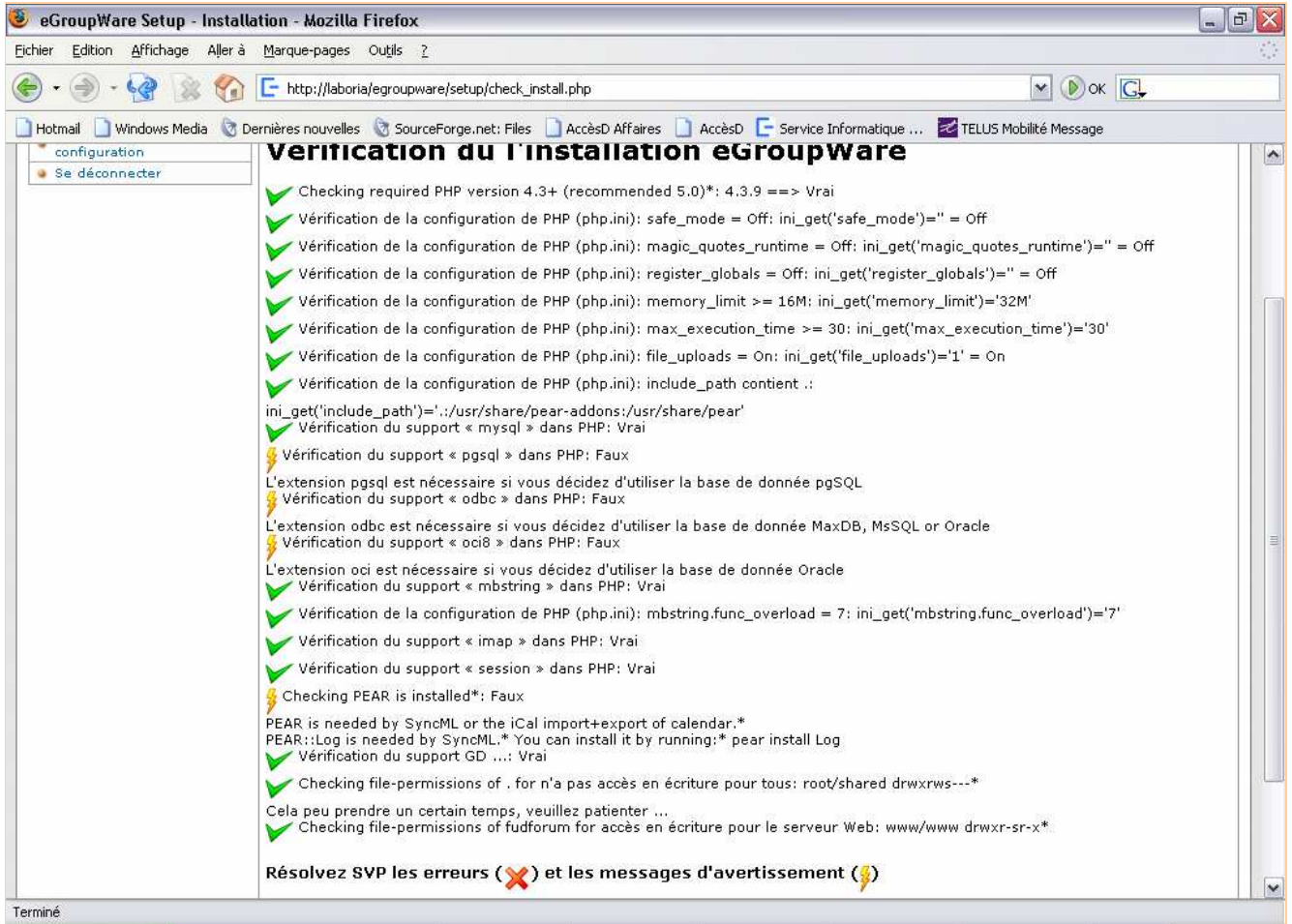
Choisir votre langue favorite !



Cliquer sur démarrer la procédure d'installation...

ÉTAPE 9:

La procédure devrait vous donner un résultat semblable :



Cliquer ensuite sur [continuer vers la configuration d'entête](#)

ÉTAPE 10:

Configuration de l'installation et de vos paramètres :

eGroupWare Setup - Installation - Mozilla Firefox

Fichier Edition Affichage Aller à Marque-pages Outils ?

http://laboria/egroupware/setup/manageheader.php

Hotmail Windows Media Dernières nouvelles SourceForge.net: Files AccèsD Affaires AccèsD Service Informatique ... TELUS Mobilité Message

Menu principal de configuration

- Revenir à la maison
- Vérification de l'installation
- Menu principal de configuration
- Se déconnecter

Installation

Vous n'avez pas encore créé votre fichier header.inc.php!
Vous pouvez le créer maintenant.

Analyse

Votre support MySQL semble activé
Votre support MySQLi (php5) semble activé
Pas de support pour PostgreSQL trouvé. Je le désactive
Pas de support pour MS SQL Server trouvé. Je le désactive
Pas de support pour ODBC trouvé. Je le désactive
Pas de support pour Oracle trouvé. Je le désactive
Votre support sessions PHP semble activé. J'active le support de sessions PHP
Configuration exemple non trouvée. J'utilise les valeurs par défaut définies en interne
Maintenant j'essaye de trouver les meilleurs valeurs par défaut...

Réglages

Racine serveur
/home/e-smith/files/ibays/egroupware/html

Racine d'inclusion (ceci devrait être la même chose de racine du serveur à moins que vous ne sachiez ce que vous faites)
/home/e-smith/files/ibays/egroupware/html

Identifiant administrateur pour le gestionnaire d'entête
admin

Mot de passe administrateur pour le gestionnaire d'entête
[]

Limiter l'accès au setup à ces adresses, réseaux ou machines (p.ex. 127.0.0.1,10.1.1,myhost.dnydns.org)
[]

Connexions persistantes
Oui

Type de Sessions
PHP

Activer MCrypt
Non

Version de MCrypt
[]

Voulez-vous des connexions persistantes (meilleure performance, mais consomme plus de ressources)

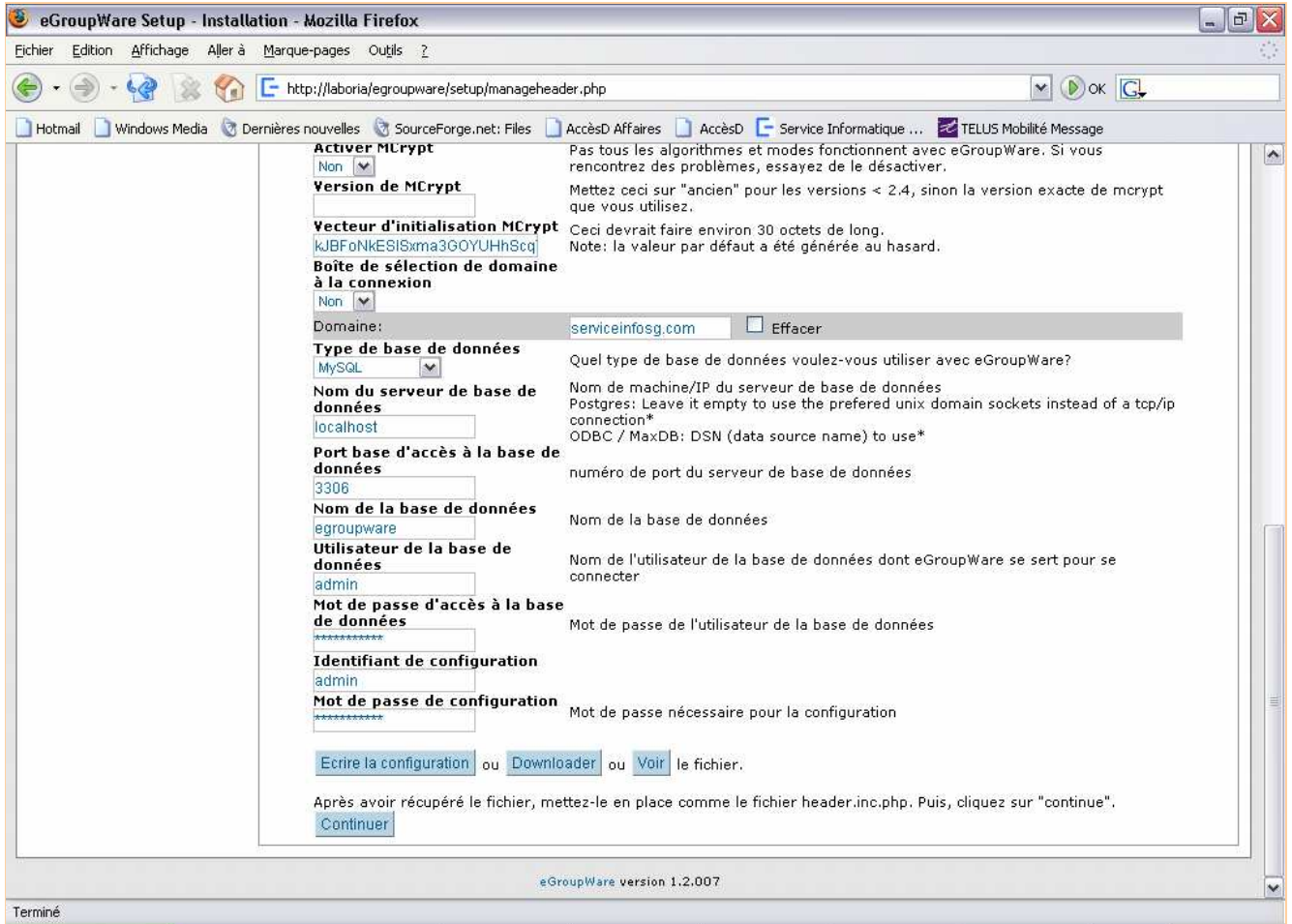
What type of sessions management do you want to use (PHP session management may perform better)?* PHP plus restore gives by far the best performance, as it stores the eGW environment completely in the session.* Unfortunately some PHP/Apache packages have problems with it (Apache dies and you cant login anymore).*

Pas tous les algorithmes et modes fonctionnent avec eGroupWare. Si vous rencontrez des problèmes, essayez de le désactiver.

Mettez ceci sur "ancien" pour les versions < 2.4, sinon la version exacte de mcrypt que vous utilisez.

Terminé

Insérer votre mot de passe admin...



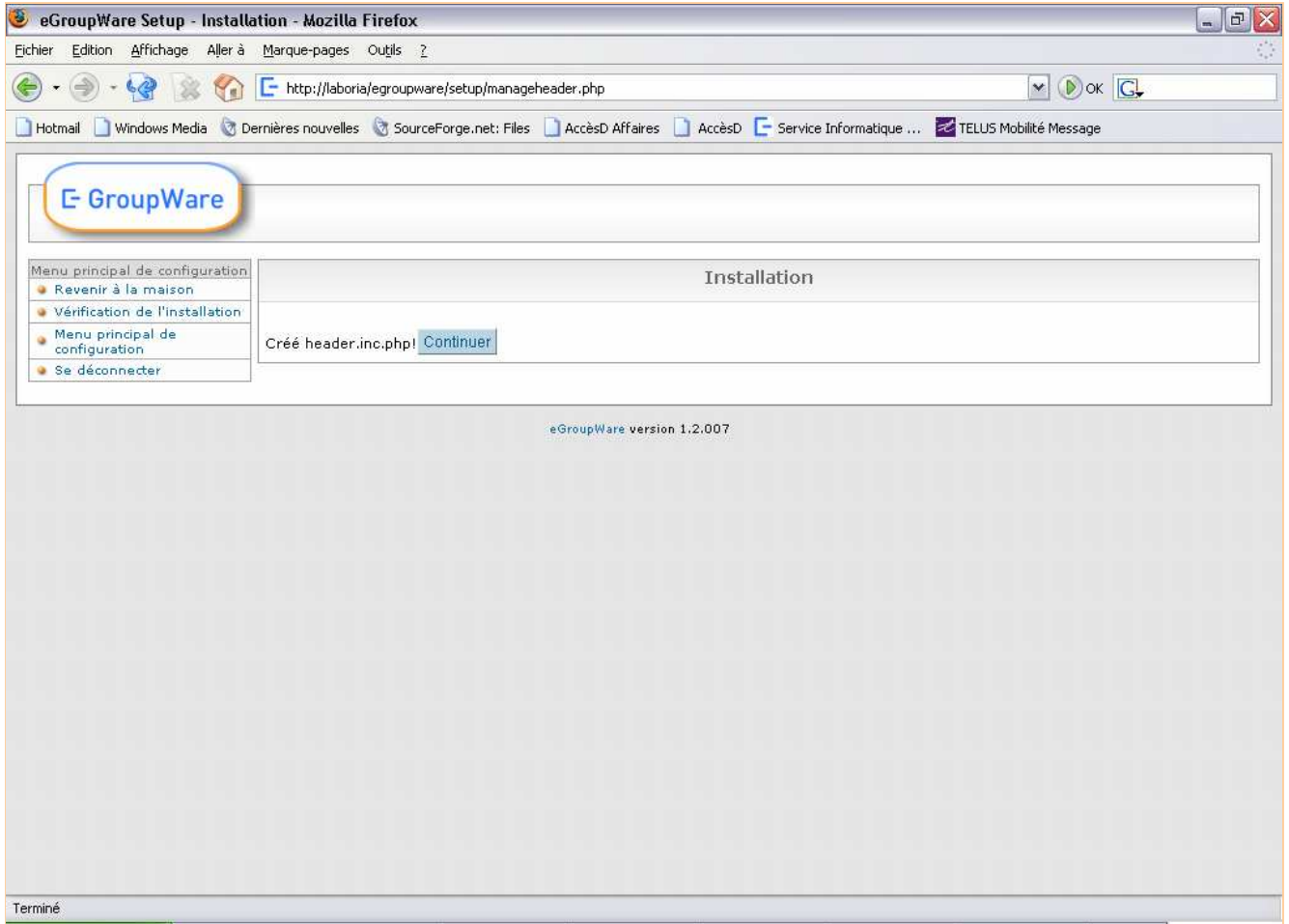
Insérer le nom de votre domaine...

Changer le nom d'utilisateur de la base de données pour admin et insérer le même mot de passe que votre admin SME

Insérer un identifiant de configuration « admin » avec un mot de passe. (ça servira dans le future si vous voulez changer la configuration)

Cliquer sur Écrire la configuration...

Cliquer sur continuer...



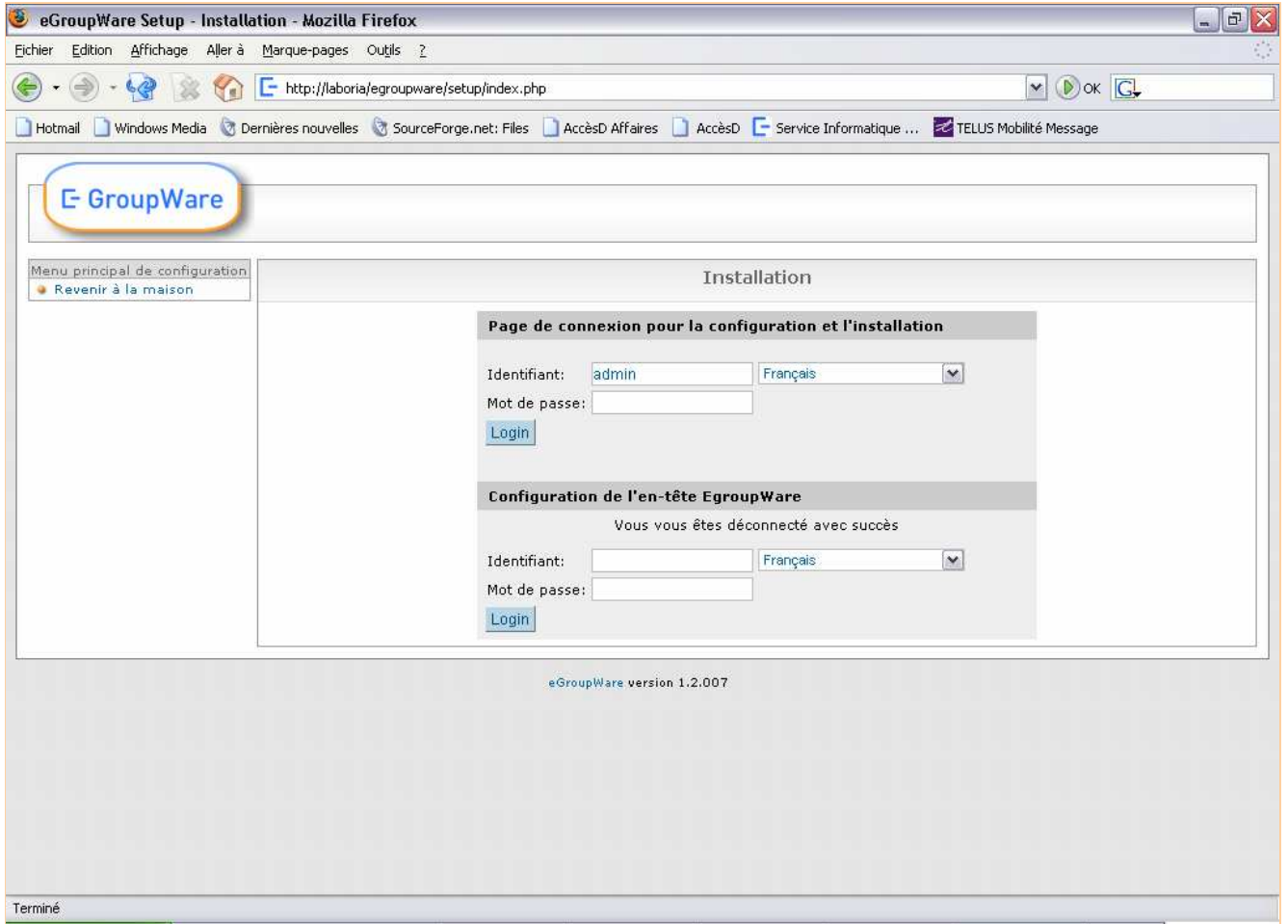
ÉTAPE 11:

Création de votre base de donnée eGroupWare avec PuTTY (car la procédure automatique de eGroupWare ne fonctionne pas) :

```
[root@laboria ~]#mysql -u root
mysql> CREATE DATABASE egroupware;
mysql> GRANT ALL ON egroupware.* TO admin@localhost IDENTIFIED BY
'votre_mot_de_passe_admin';
mysql> FLUSH PRIVILEGES;
mysql> \q
```

ÉTAPE 12:

Connectez-vous avec votre login créé précédemment dans la configuration et l'installation :



ÉTAPE 13:

Choisir votre set de caractère pour votre base de donnée :

eGroupWare Setup - Installation - Domaine: serviceinfosg.com(mysql) - Mozilla Firefox

Echier Edition Affichage Aller à Marque-pages Outils ?

http://laboria/egroupware/setup/index.php

Hotmail Windows Media Dernières nouvelles SourceForge.net: Files AccèsD Affaires AccèsD Service Informatique ... TELUS Mobilité Message

E-GroupWare

Menu principal de configuration

- Revenir à la maison
- Vérification de l'installation
- Se déconnecter

Installation - Domaine: serviceinfosg.com(mysql)

Etape 1 - Gestion simplifiée des applications

Votre base de données fonctionne, mais vous n'avez pas d'application installée

charset to use (use utf-8 if you plan to use languages with different charsets):*

iso-8859-1: Catalán, Danish, Deutsch, English, Español, Français, Italiano, Dutch, Norwegian, Portuguese, Brazil, Swedish, Vietnamese ▼

Activer pour les messages de débogage supplémentaires

[Installer](#) toutes les applications

Or you can install a previous backup.*

[Parcourir...](#) [Install backup*](#)

Convert backup to charset selected above*

Etape 2 - Configuration

Pas encore prêt pour cette partie

Etape 3 - Compte Administrateur

Pas encore prêt pour cette partie

Etape 4 - Gestion linguistique

Pas encore prêt pour cette partie

Etape 5 - Gestion avancée des applications

Pas encore prêt pour cette partie

Step 6 - DB backup and restore*

Pas encore prêt pour cette partie

eGroupWare version 1.2.007

Terminé

Cliquer ensuite sur Installer

eGroupWare Setup - Installation - Domaine: serviceinfosg.com(mysql) - Mozilla Firefox

Fichier Edition Affichage Aller à Marque-pages Outils ?

http://laboria/egroupware/setup/index.php

Hotmail Windows Media Dernières nouvelles SourceForge.net: Files AccèsD Affaires AccèsD Service Informatique ... TELLUS Mobilité Message

E-GroupWare

Menu principal de configuration

- Revenir à la maison
- Vérification de l'installation
- Se déconnecter

Installation - Domaine: serviceinfosg.com(mysql)

Symlink to sitemgr-link created and sitemgr-link installed

Etape 1 - Gestion simplifiée des applications

Création de tables en cours

A votre demande, ce script va tenter d'installer les tables de base et les applications admin et preferences pour vous.

Etat

Si vous n'avez pas reçu de messages d'erreur, vos applications ont été installé

[Re-vérifier mon installation](#)

Etape 2 - Configuration

Pas encore prêt pour cette partie

Etape 3 - Compte Administrateur

Pas encore prêt pour cette partie

Etape 4 - Gestion linguistique

Pas encore prêt pour cette partie

Etape 5 - Gestion avancée des applications

Pas encore prêt pour cette partie

Step 6 - DB backup and restore*

Pas encore prêt pour cette partie

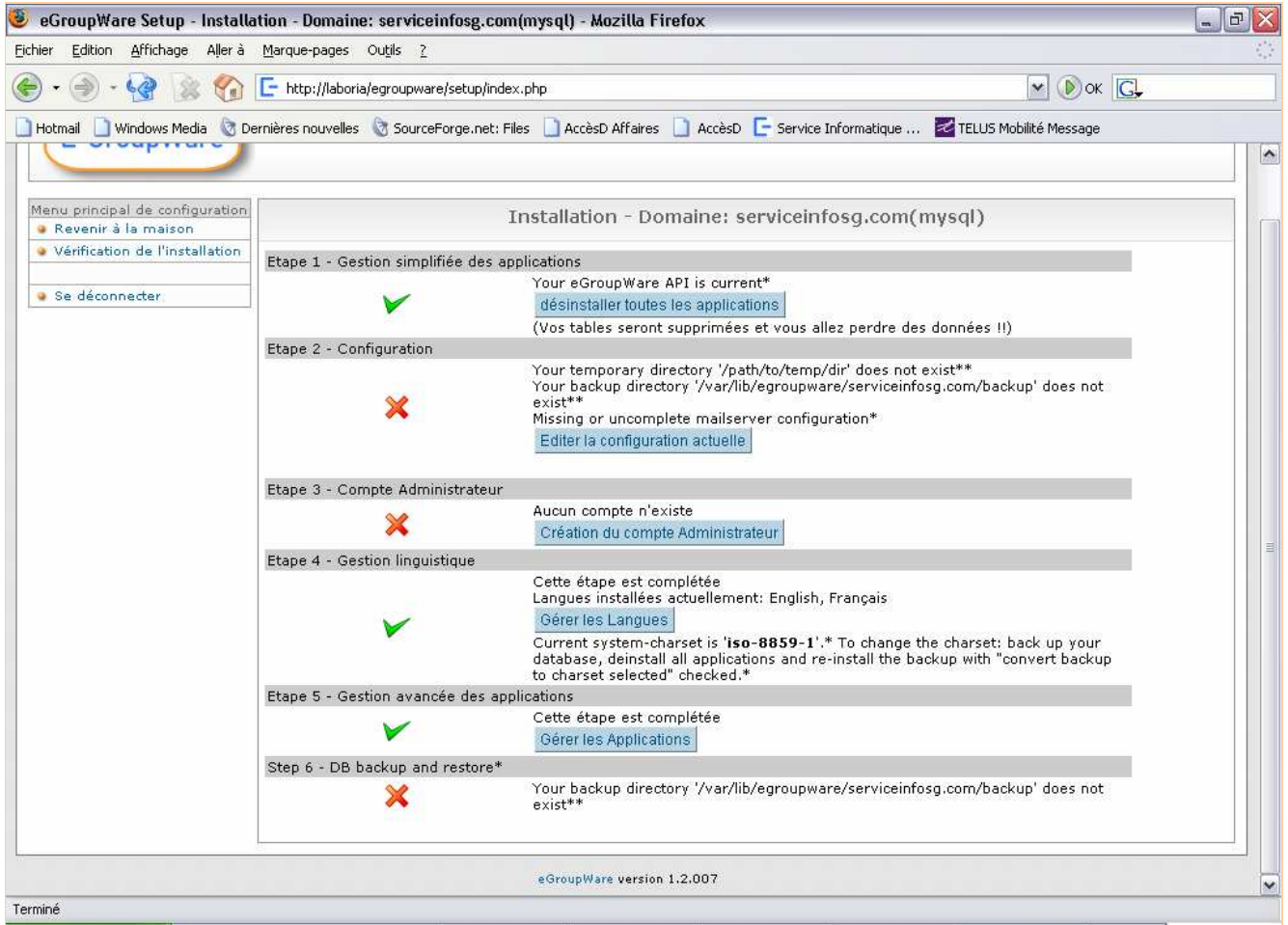
eGroupWare version 1.2.007

Terminé

Cliquer ensuite sur Re-vérifier mon installation...

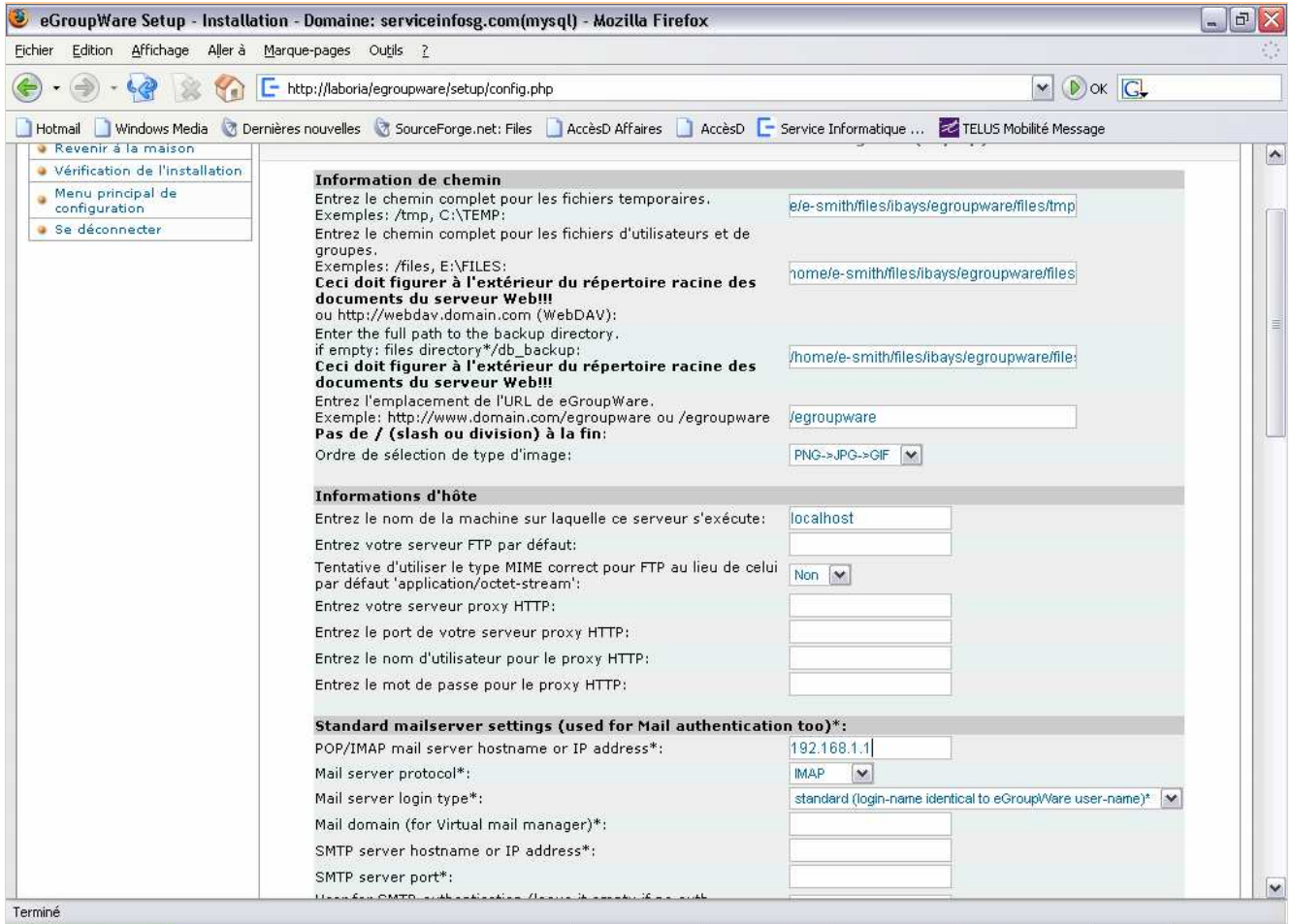
ÉTAPE 14:

Éditer la configuration actuelle de votre installation eGroupWare :



ÉTAPE 15:

Insérer les informations suivantes dans la config :



Chemin fichiers temporaires : /home/e-smith/files/ibays/egroupware/files/tmp
Chemin fichiers d'utilisateurs : /home/e-smith/files/ibays/egroupware/files
Chemin fichiers de sauvegardes : /home/e-smith/files/ibays/egroupware/files/backup

Changer tous les noms et/ou adresse du serveur par localhost

Insérer l'adresse IP de votre serveur mail si ce n'est pas le même... Sinon mettre localhost
N'oubliez pas d'insérer votre serveur SMTP et le port (adresse IP ou localhost et port 25)

Vous pouvez changer d'autres options plus bas...

Ensuite cliquer sur enregistrer...

ÉTAPE 16:

Création des comptes utilisateurs :

eGroupWare Setup - Installation - Domaine: serviceinfosg.com(mysql) - Mozilla Firefox

Fichier Edition Affichage Aller à Marque-pages Outils ?

http://laboria/egroupware/setup/index.php

Hotmail Windows Media Dernières nouvelles SourceForge.net: Files AccèsD Affaires AccèsD Service Informatique ... TELUS Mobilité Message

E-GroupWare

Menu principal de configuration

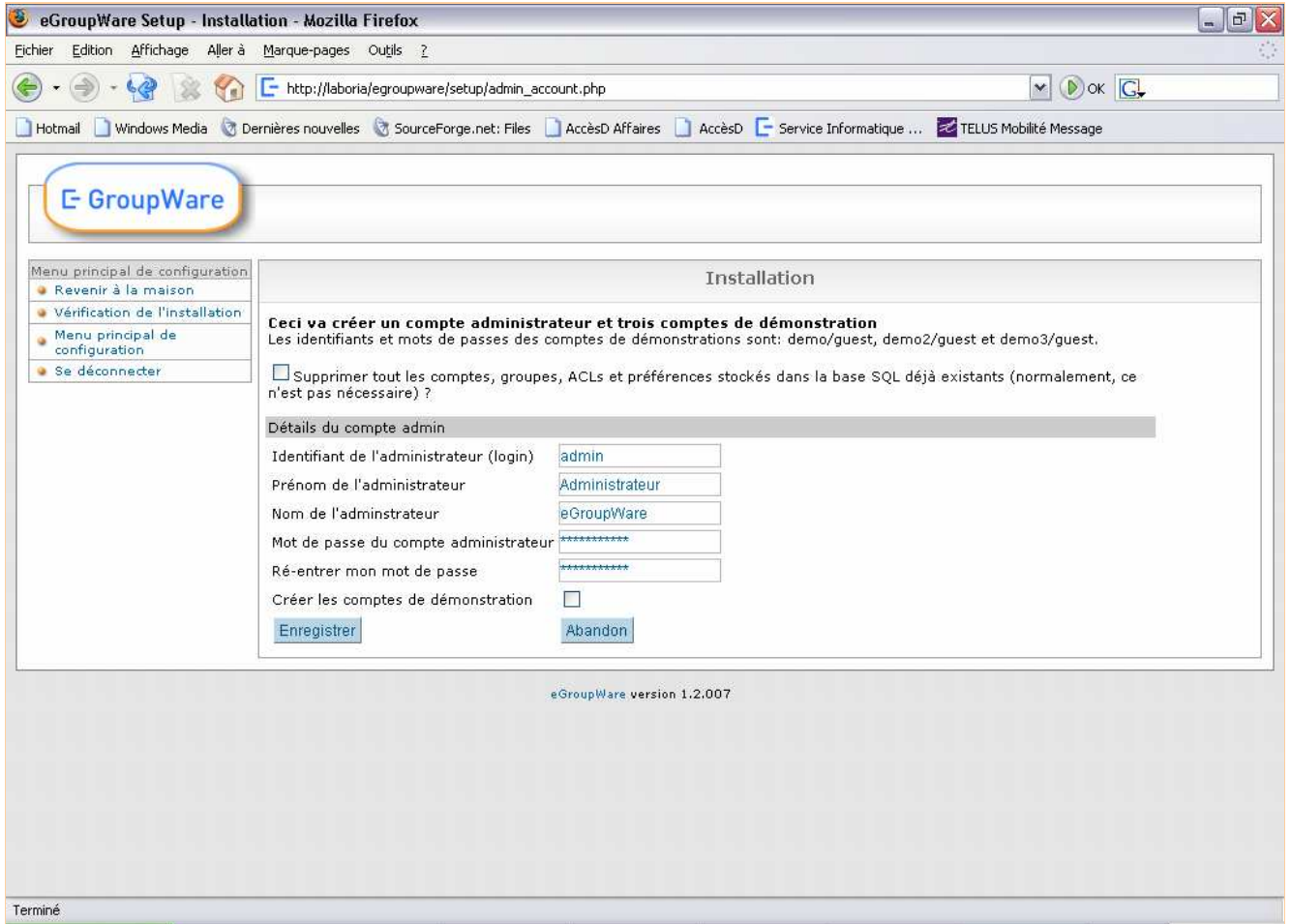
- Revenir à la maison
- Vérification de l'installation
- Se déconnecter

Installation - Domaine: serviceinfosg.com(mysql)

Etape 1 - Gestion simplifiée des applications	<p>✓</p> <p>Your eGroupWare API is current*</p> <p>désinstaller toutes les applications</p> <p>(Vos tables seront supprimées et vous allez perdre des données !!)</p>
Etape 2 - Configuration	<p>✓</p> <p>Configuration complétée</p> <p>Editer la configuration actuelle</p>
Etape 3 - Compte Administrateur	<p>✗</p> <p>Aucun compte n'existe</p> <p>Création du compte Administrateur</p>
Etape 4 - Gestion linguistique	<p>✓</p> <p>Cette étape est complétée</p> <p>Langues installées actuellement: English, Français</p> <p>Gérer les Langues</p> <p>Current system-charset is 'iso-8859-1'.* To change the charset: back up your database, deinstall all applications and re-install the backup with "convert backup to charset selected" checked.*</p>
Etape 5 - Gestion avancée des applications	<p>✓</p> <p>Cette étape est complétée</p> <p>Gérer les Applications</p>
Step 6 - DB backup and restore*	<p>✓</p> <p>backup and restore*</p>

eGroupWare version 1.2.007

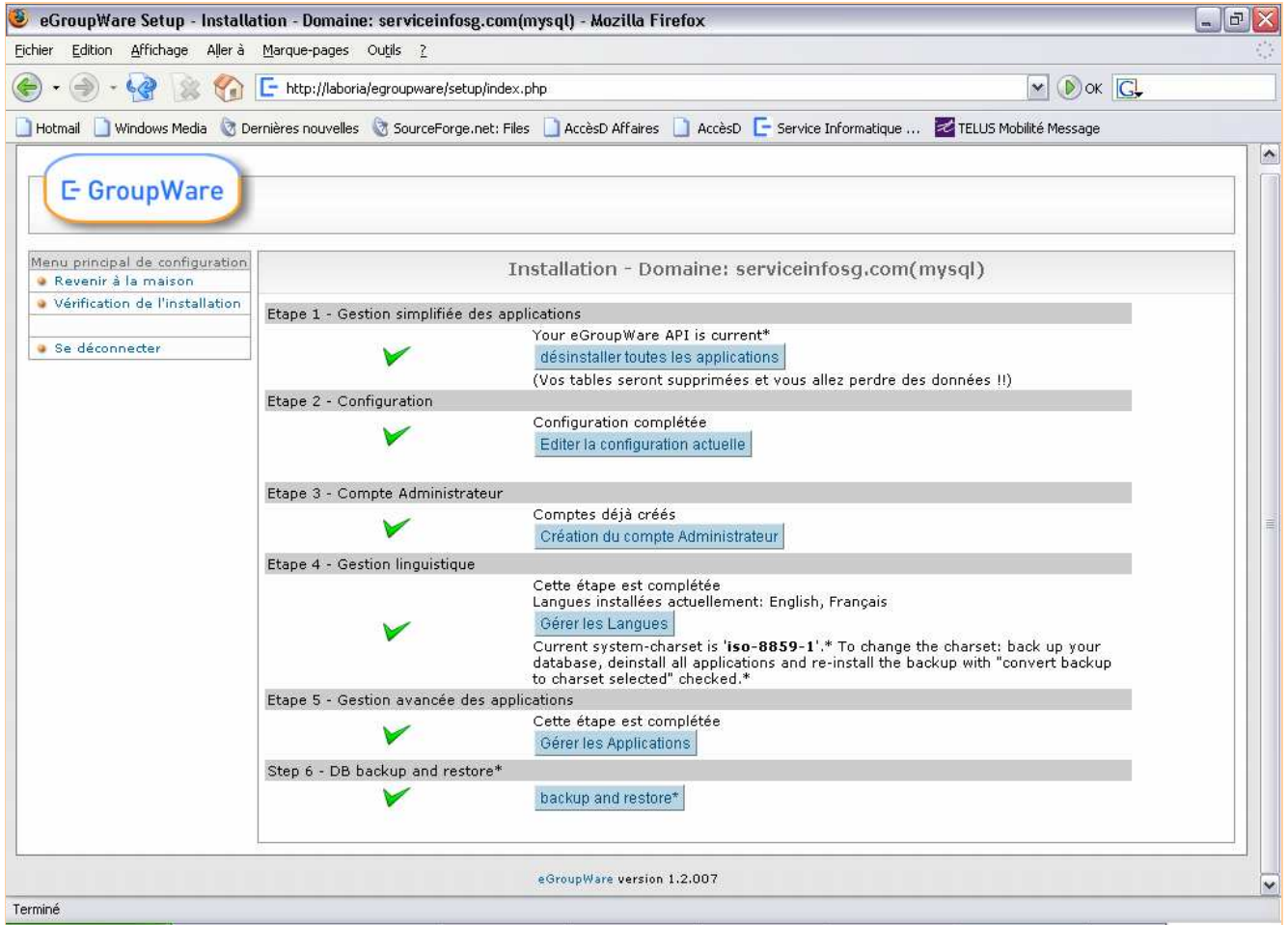
Terminé



Insérer les informations pertinentes et cliquer sur enregistrer...

ÉTAPE 17:

Vous devriez avoir maintenant cette fenêtre :

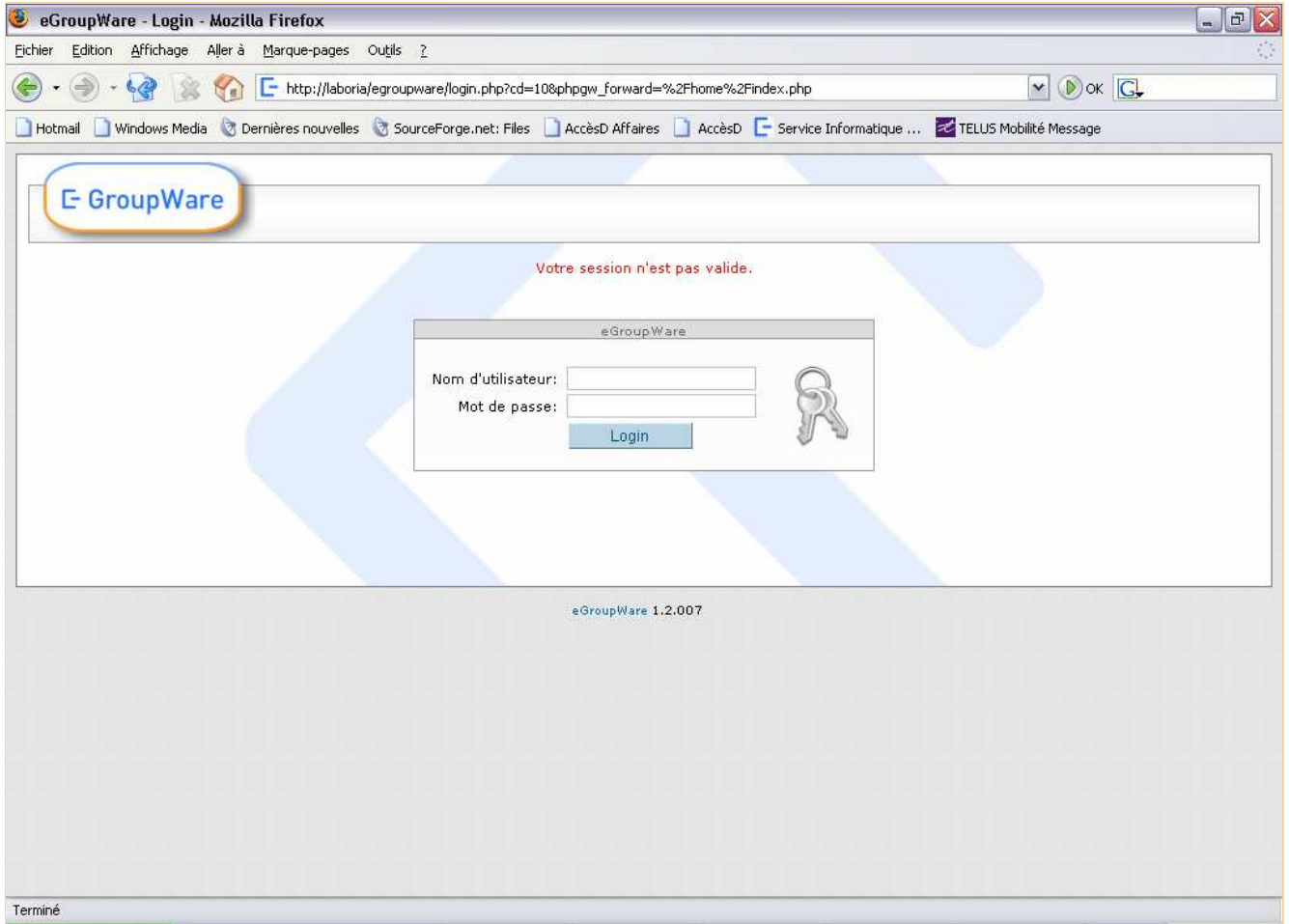


ÉTAPE 18:

Votre installation est maintenant terminée... Félicitation ;)

Cliquer sur revenir à la maison à gauche dans le menu...

Vous devriez tomber sur la fenêtre principale de « login » pour eGroupWare à l'adresse suivante :



<http://nomduserveur/egroupware> ou

<https://nomduserveur/egroupware> (pour plus de sécurité ! de l'extérieur...)

ÉTAPE 19:

Vous pouvez en tout temps modifier votre configuration à l'adresse suivante :

<http://nomduserveur/egroupware/setup> ou

http://adresse_IP_serveur/egroupware/setup
